

VAN OFFSET TOT DIGITAAL
VAN LETTERPRESS TOT UV-SPOTVERNIS

aanleveren van een drukklare pdf

AANLEVEREN VAN EEN DRUKKLARE PDF

Wij willen het allerbeste uit je ontwerp halen! Daarom is het belangrijk dat je bestand aan een aantal specificaties voldoet. Voor ieder product zijn steeds de internationale standaarden ghent PDF workgroup, van toepassing.

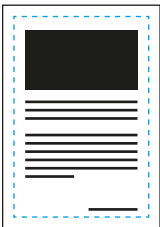
Export PDF naar het juiste profiel "SheetCmyk_1v4_IND4" (standaard [PDF/X-1a:2001]).

Bestanden tot 10 MB kunnen via mail gestuurd worden. Bestanden zwaarder dan 10 MB kan je doorsturen via **buroform.wetransfer.com**, tot maximaal 20 GB.

ALGEMENE RICHTLIJNEN

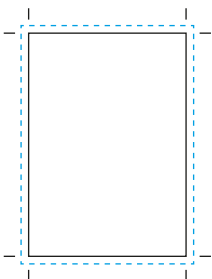
Korte naamgeving met de toegestane tekens a tot z, 0 tot 9 en _
Geen speciale karakters / \ < > \$ * ...

Geef je bestanden een unieke naam. Gebruik een duidelijke en voor derden begrijpelijke naamgeving. Heb je meerdere PDF bestanden? Bijvoorbeeld een voorkant en een achterkant? Voeg deze dan samen in 1 gecombineerd PDF document in de volgorde zoals ze voorkomen in het eindproduct.



Houd 5 mm van de snijrand en of ril/vouwlijn vrij van teksten en belangrijke afbeeldingen.

Afhankelijk van het formaat adviseren wij een marge van minimaal 5 mm, 3 mm kan maar dan bestaat de kans dat deze afwijkt na het snijden. Hier geldt namelijk een minimale speling tijdens het snijden.



Zorg voor 3 mm afloop rondom en snijtekens (bleeds en crop marks). Ook hier geldt namelijk een minimale speling tijdens het snijden. Dit voorkomt witranden na het snijden en zorgt ervoor dat de achtergrond mooi doorloopt aan alle zijden.



Gebruik afbeeldingen met een **minimale resolutie van 200 DPI (bij voorkeur 300 DPI)**

Full color (4/0 - 4/4) bestanden maak je altijd op in CMYK. Bestanden met een-, twee- of driekleurig drukwerk maak je op in Pantone kleuren (solid colors). Deze kleurcodes moeten meegegeven worden in je document. Pantone kleuren kunnen automatisch worden omgezet, helaas is het resultaat hiervan niet altijd te voorspellen, daarom raden we je dit af.



Zorg dat de kleurdekking in je ontwerp **niet hoger is dan 280%** (de percentages cyaan, magenta, geel en zwart bij elkaar opgeteld).

Gebruik voor **diep zwart/rich black de volgende opbouw: C30%, M30%, Y00%, K100%**. Gebruik diep zwart/rich black alleen voor grotere vlakken en tekst. Niet voor tekst die kleiner is dan 15pt of body tekst.

Opgelet 100% zwart staat in de preferences van Indesign altijd op overprint, als dit niet de bedoeling is moet je dit uitzetten voor de pdf wordt geschreven.

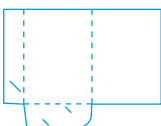


Zet teksten om naar contouren (outlines) of sluit de lettertypes in.

Op deze manier kunnen er geen fouten met het lettertype ontstaan, omdat teksten hiermee worden omgezet naar objecten. Fonts insluiten is ook geen probleem, mits ze goed worden ingesloten.



Transparanties zijn erg lastig om te ontdekken in een drukbestand, maar kunnen voor grote problemen zorgen. Met name schaduwen en speciale effecten bevatten transparanties. Om dit te voorkomen, zorg je ervoor dat je het bestand opslaat als PDFx1a:2001. Hiermee worden de transparanties netjes afgevlakt en kunnen er geen onverwachte resultaten ontstaan in het drukproces.



Met een **stansvorm** kun je je drukwerk nauwkeurig in een speciale vorm laten snijden. Maak het ontwerp van je drukwerk op binnen de formaten van de gewenste stansvorm. Je stansvorm lever je aan in een apart (PDF) bestand met exact dezelfde afmetingen als je ontwerp.



Letterpress, goudfolie, debossing of embossing zijn de oudste druktechnieken. Wat deze technieken zo bijzonder maken is dat je de opdruk/indruk niet alleen kan zien, **maar ook voelen**. Het letterpress, goudfolie, debossing of embossing bestand lever je aan in een apart (PDF) bestand met exact dezelfde afmetingen als je ontwerp en zet je in 100% zwart.

Vermijd fijne tekst (kleiner dan 6pt) en vouwlijnen, zorg dat alles vectorieel is, kleur op snee is niet mogelijk op alle papiersoorten, de kleuren kunnen afwijken.

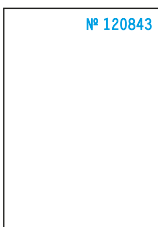


3D Varnish voegt een glanzend laagje toe op bepaalde delen van je drukwerk. Het 3D Varnish bestand lever je aan in een apart (PDF) bestand met exact dezelfde afmetingen als je ontwerp. 3D Varnish is kleurloos en **kan ook worden toegepast met folie** (goud en zilver).

Om 3D Varnish toe te kunnen passen moet het papier voorzien zijn van laminaat of lak.

Afloop, vouwlijnen of fijne lijntjes (kleiner dan 1 pt) zijn niet mogelijk. De minimale lettertype grootte is 8 pt afhankelijk van de varnish dikte. Het kan ook erg mooi zijn om een tekst, logo of afbeelding alleen in 3D Varnish op een zwarte achtergrond aan te brengen.

UV-spotlak voegt een glanzend laagje toe op bepaalde delen van je drukwerk. Het UV-spotlak bestand lever je aan in een apart (PDF) bestand met exact dezelfde afmetingen als je ontwerp en zet je in 100% zwart.



Nummeren kan op 3 manieren, **digitaal, offset of typo druk**. Nummeren wordt toegepast om je drukwerk uniek te maken, om veiligheidsredenen, om vervalsing te voorkomen, ... Geef aan waar er genummerd wordt in een vijfde kleur (spotkleur) je kan hier een fictief nummer gebruiken.

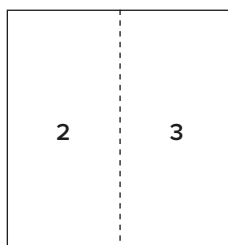
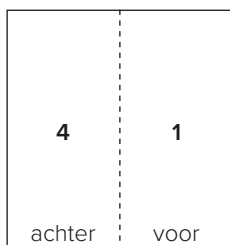
Bij digitale nummering kan je het lettertype kiezen.

GEVOUWEN DRUKWERK

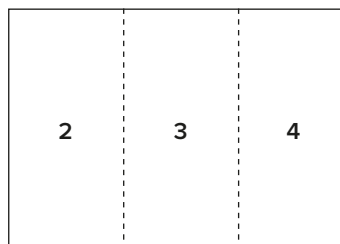
Lever gevouwen drukwerk aan als spread, twee pagina's (opengeslagen formaat). Een buitenkant en een binnenkant. Pagina 1 in het PDF-bestand is altijd de buitenkant. We raden je aan belangrijke teksten en beelden minimaal 5 mm van de vouwlijn te plaatsen. Dan weet je zeker dat je teksten er mooi op komen te staan.



1 vouw (4 pagina's)



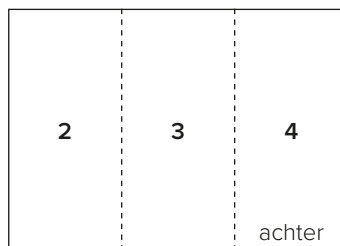
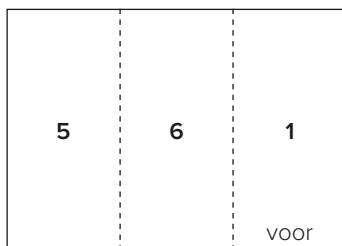
wikkelvouw (6 pagina's)



Omdat er bij een wikkelvouw één kant naar binnen vouwt, moet deze pagina 1 mm minder breed zijn dan de andere twee pagina's. Pagina 5 en 4 maak je dus 1 mm minder breed.



zigzagvouw (6 pagina's)



Een zigzagvouw is net een harmonica. Alle pagina's zijn even breed.